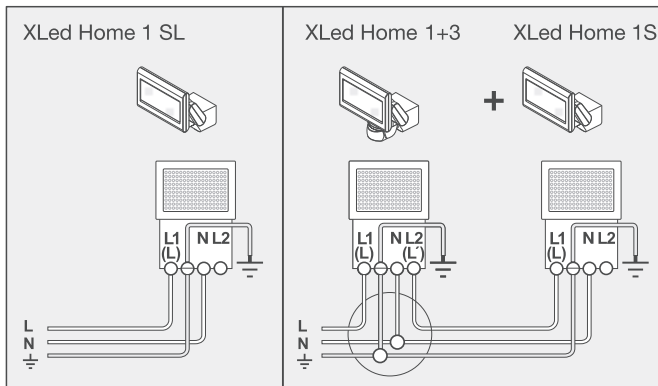
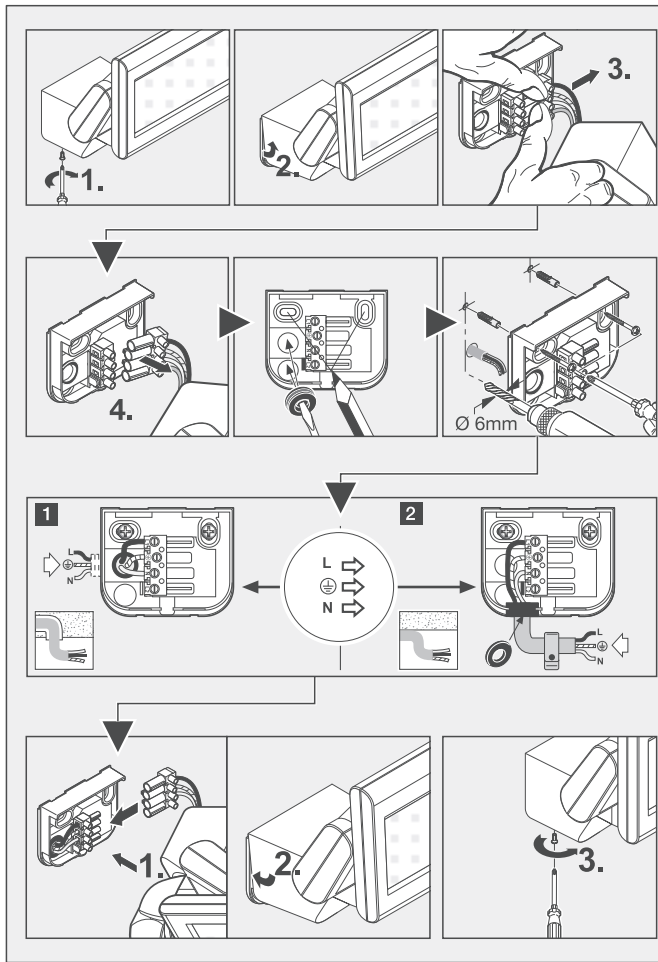
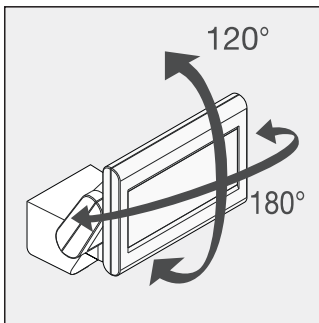
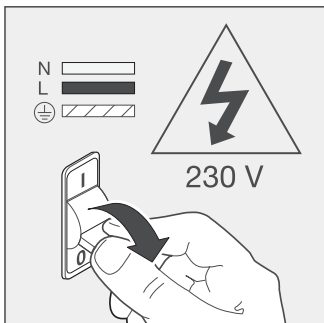
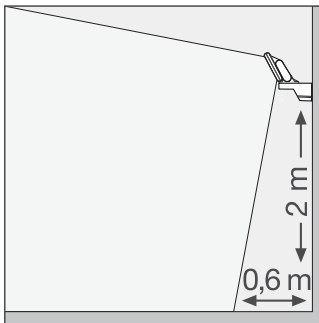
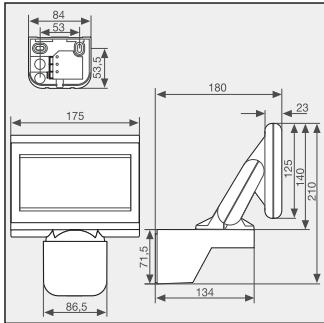
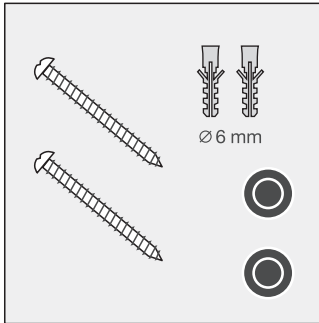




XLED home 1 SL

i

XLED Home 1 SL	
	210 x 175 x 180
	1 kg
198 LED	12 W, 720 Lumen, 6700 Kelvin
	-20°C / + 40°C
	230 - 240 V, 50 Hz
	IP 44
	I



Sicherheitshinweise

- Vor allen Arbeiten am Gerät die Spannungszufuhr unterbrechen!
- Bei der Montage muß die anzuschließende elektrische Leitung spannungsfrei sein. Daher als Erstes Strom abschalten und Spannungsfreiheit mit einem Spannungsprüfer überprüfen.
- Bei der Installation dieser Geräte handelt es sich um eine Arbeit an der Netzspannung; sie muß daher fachgerecht nach den länderspezifischen Installationsvorschriften und Anschlußbedingungen durchgeführt werden (☉ VDE 0100, ☉ ÖVE/ÖNORM E 8001-1, ☉ SEV 1000)
- Montieren Sie das Gerät nicht auf gewöhnlich leicht entflammaren Oberflächen.
- Geeignet für Außen- und für Innenräume.
- Die LED-Strahler sind nur für die Wandmontage und nicht für die Deckenmontage vorgesehen.
- Das Strahlergehäuse erwärmt sich während des Betriebes. Die Ausrichtung des LED-Kopfes nur durchführen, wenn dieser abgekühlt ist.
- Nur Original-Ersatzteile verwenden.
- Gerät nicht selbst zerlegen. Die Reparatur darf nur durch eine Fachwerkstatt durchgeführt werden.
- ⚠ Nicht aus kurzer Distanz oder einen längeren Zeitraum (> 5 min.) in die LED-Leuchte blicken. Dies kann zu einer Schädigung der Netzhaut führen.

Installationshinweise

Die Netzleitung besteht aus einem 3-adrigen Kabel:

L = Phase (meistens schwarz, braun oder grau)

N = Neutralleiter (meistens blau)

PE = Schutzleiter (grün/gelb)

Projizierte Fläche des Strahlers:
307 cm² + 175 cm²

Wichtig: Ein Vertauschen der Anschlüsse führt im Gerät oder Ihrem Sicherungskasten später zum Kurzschluss. In diesem Fall müssen die einzelnen Kabel identifiziert und neu montiert werden. In die Netzleitung kann ein Netzschalter zum EIN- und AUS-Schalten montiert sein.

Zuleitung Unterputz **1** / Zuleitung Aufputz **2**

Für eine Auf-Putz-Verdrahtung sind zwei Laschen unten an der Montageplatte vorgesehen. Eine der beiden Laschen abknicken. Die Kabelöffnung der Montageplatte mit dem Dichtstopfen verschließen. Diesen durchstoßen und das Kabel durchführen. Wenn das Kabel durchgeführt ist, kann die Montageplatte angeschraubt und der Anschluss vorgenommen werden.

Betriebsstörungen (Ursache -> Abhilfe)

Ohne Spannung / Sicherung defekt bzw. nicht eingeschaltet, Leitung unterbrochen -> neue Sicherung bzw. Netzschalter einschalten, Leitung mit Spannungsprüfer überprüfen. Kurzschluss -> Anschlüsse überprüfen.

Konformitätserklärung

Dieses Produkt erfüllt die Niederspannungsrichtlinie 2006/95/EG die EMV-Richtlinie 2004/108/EG und die RoHS-Richtlinie 2011/65/EG.

Funktionsgarantie

Dieses STEINEL-Produkt ist mit größter Sorgfalt hergestellt, funktions- und sicherheitsgeprüft nach geltenden Vorschriften und anschließend einer Stichprobenkontrolle unterzogen. STEINEL übernimmt die Garantie für einwandfreie Beschaffenheit und Funktion. Die Garantiefrist beträgt 5 Jahre und beginnt mit dem Tag des Verkaufs an den Verbraucher. Wir beseitigen Mängel, die auf Material- oder Fabrikationsfehlern beruhen, die Garantieleistung erfolgt durch Instandsetzung oder Austausch mangelhafter Teile nach unserer Wahl. Eine Garantieleistung entfällt für Schäden an Verschleißteilen sowie für Schäden und Mängel, die durch unsachgemäße Behandlung, Wartung oder durch Verwendung von Fremtteilen auftreten. Weitergehende Folgeschäden an fremden Gegenständen sind ausgeschlossen. Die Garantie wird nur gewährt, wenn das unzerlegte Gerät mit kurzer Fehlerbeschreibung, Kassenbon oder Rechnung (Kaufdatum und Händlerstempel), gut verpackt, an die zutreffende Servicestation eingesandt wird.

Service:

Nach Ablauf der Garantiezeit oder Mängeln ohne Garantieanspruch repariert unser Werksservice. Bitte das Produkt gut verpackt an die nächste Servicestation senden.

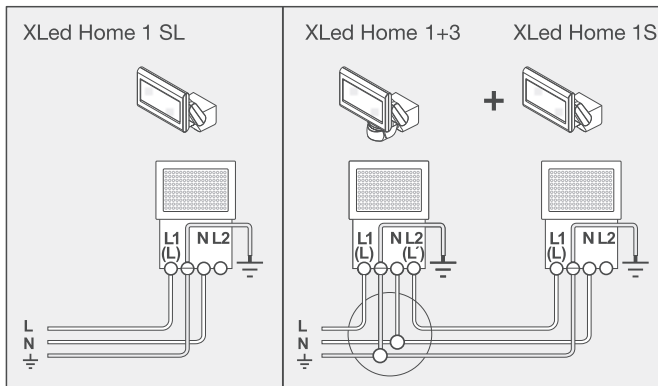
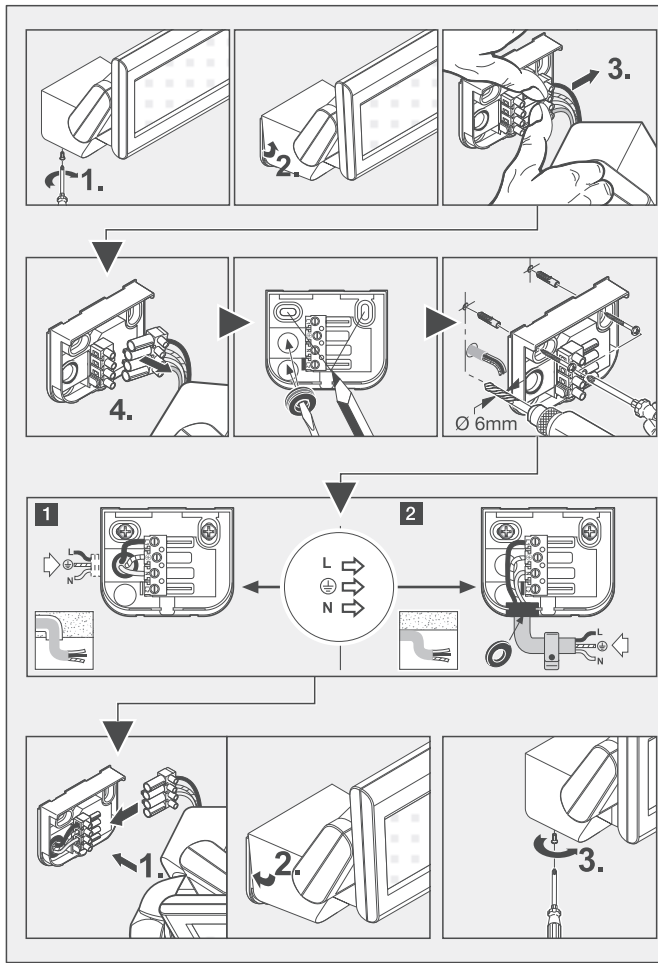
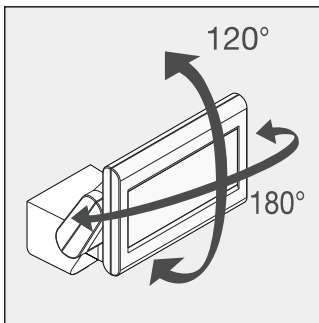
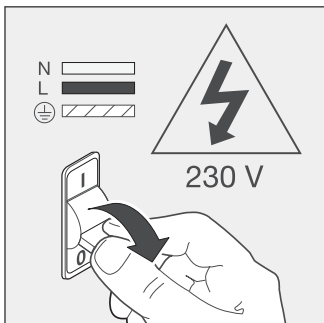
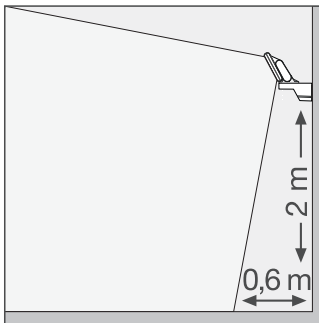
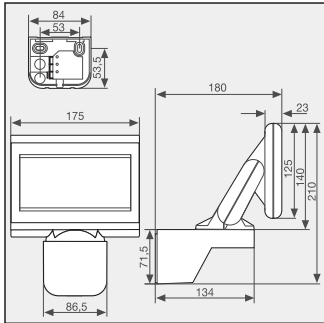
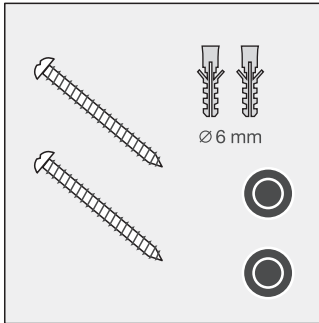




XLED home 1 SL

i

XLED Home 1 SL	
	210 x 175 x 180
	1 kg
	198 LED 12 W, 720 Lumen, 6700 Kelvin
	-20°C / + 40°C
	230 - 240 V, 50 Hz
	IP 44
	I



Safety warnings

- Disconnect the power supply before attempting any work on the unit!
- During installation, the electrical wiring you are connecting must be dead. Therefore, switch "OFF" the power first and use a voltage tester to check that the power supply is disconnected.
- Installing these lights involves work on the mains voltage supply; this work must therefore be carried out professionally in accordance with national wiring regulations and electrical operating conditions (Ⓢ- VDE 0100, Ⓢ-ÖVE/ÖNORM E 8001-1, Ⓢ-SEV 1000)
- Do not install the unit on normally flammable surfaces.
- Suitable for outdoor and indoor use.
- LED floodlights are only intended for wall mounting and not for ceiling mounting.
- The floodlight housing heats up while it is switched "ON". Only adjust the angle of the LED head once it has cooled down.
- Only use genuine replacement parts.
- Do not dismantle the unit yourself. It must only be repaired by a specialist workshop.
- ⚠ Do not look directly at the LED light close up or for any length of time (> 5 min.). This could lead to damage of the retina.

Installation advice

The mains supply lead is a 3-core cable.
 L = phase conductor (mostly black, brown or grey)
 N = neutral conductor (usually blue)
 PE = protective-earth conductor (green/yellow)

Projected floodlight area:
 307 cm² + 175 cm²

Important: Getting the cable connections crossed will produce a short circuit in the unit or in your fuse box. In this case, you must identify the individual cables and re-connect them. A mains switch for switching the light "ON" and "OFF" can be installed in the mains lead.

Concealed wiring 1 / surface wiring 2

Underneath the mounting plate you will find two lugs for surface wiring. Break off one of the two lugs. Use the sealing plug to close off the cable opening in the mounting plate. Pierce the sealing plug and feed the cable through. Once the cable has been pushed through, you can screw the mounting plate to the mounting surface and complete the connection.

Troubleshooting (Cause → Remedy)

No voltage / Fuse faulty, not switched on, break in wiring → New fuse, turn on mains power switch, check wiring with voltage tester. Short circuit → Check connections.

Declaration of Conformity

This product complies with Low Voltage Directive 2006/95/EC, EMC Directive 2004/108/EC and RoHS Directive 2011/65/EC.

Functional Warranty

This STEINEL product has been manufactured with utmost care, tested for proper operation and safety and then subjected to random sample inspection. STEINEL guarantees that it is in perfect condition and proper working order. The warranty period is 5 years and on the date of sale to the consumer. We will remedy defects caused by material flaws or manufacturing faults. The warranty will be met by repair or replacement at our own discretion. The warranty does not cover damage to wear parts, nor does it cover damage or defects caused by improper treatment, maintenance or the use on non-genuine parts. Further consequential damage to other objects is excluded. Claims under the warranty will only be accepted if the unit is sent fully assembled and well-packed with a brief description of the fault, a receipt or invoice (date of purchase and dealer's stamp) to the appropriate Service Centre.

Service:

Our Customer Service Department will repair faults not covered by warranty or after the warranty period. Please send the product well packed to your nearest Service Centre.

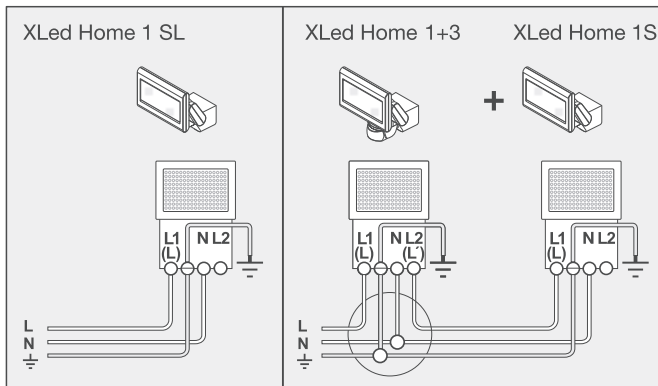
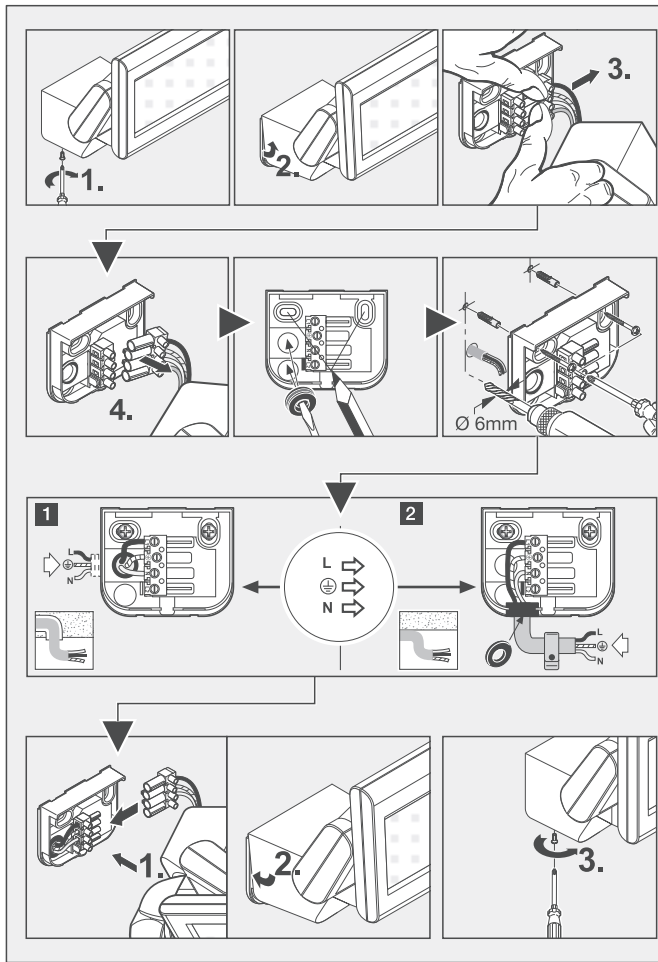
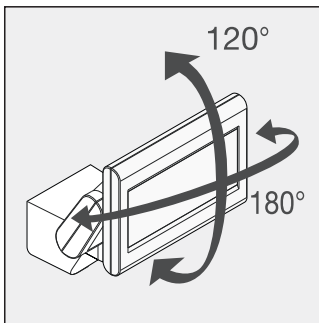
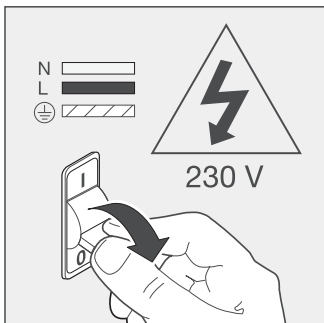
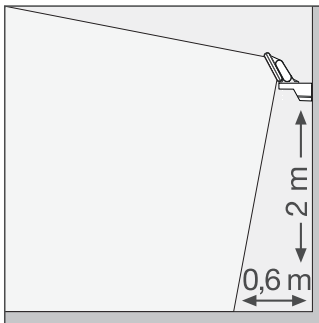
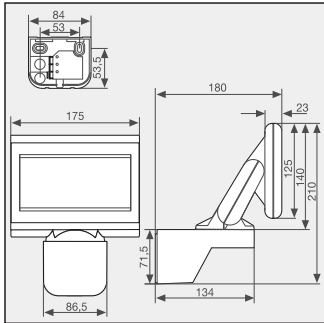
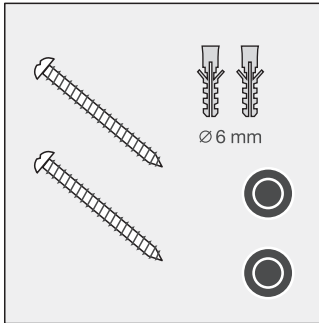




XLED home 1 SL

i

XLed Home 1 SL	
	210 x 175 x 180
	1 kg
198 LED	12 W, 720 Lumen, 6700 Kelvin
	-20°C / + 40°C
	230 - 240 V, 50 Hz
	IP 44
	I



Consignes de sécurité

- Avant toute intervention sur l'appareil, couper l'alimentation électrique !
- Pendant le montage, les conducteurs à raccorder doivent être hors tension. Il faut donc d'abord couper le courant et s'assurer de l'absence de courant à l'aide d'un testeur de tension.
- L'installation de ces appareils implique une intervention sur le réseau ; elle doit donc être effectuée par un professionnel conformément aux prescriptions de montage et conditions de raccordement spécifiques au pays (Ⓢ - VDE 0100, Ⓢ - ÖVE/ÖNORM E 8001-1, Ⓢ - SEV 1000)
- N'installez pas l'appareil sur des surfaces facilement inflammables.
- Pour utilisation à l'extérieur et à l'intérieur.
- Les projecteurs LED sont conçus uniquement pour le montage mural et non pour le montage au plafond.
- Quand le projecteur fonctionne, le boîtier est brûlant. Laisser la tête LED refroidir avant de l'orienter.
- N'utiliser que des pièces de rechange d'origine.
- Ne pas essayer de démonter soi-même l'appareil. Les réparations doivent être effectuées uniquement par un atelier spécialisé.
- Ne pas regarder directement dans la lampe LED d'une courte distance ou pendant une période prolongée (> 5 min.). La rétine pourrait être endommagée.

Installation

La conduite secteur est composée d'un câble à 3 conducteurs :

- L = phase (la plupart du temps noir, brun ou gris)
- N = neutre (généralement bleu)
- PE = conducteur de terre (vert/jaune)

Surface projetée du projecteur : 307 cm² + 175 cm²

Important : Une inversion des branchements provoquera un court-circuit dans l'appareil ou dans le boîtier à fusibles. Dans ce cas, il faut à nouveau identifier les câbles et les raccorder en conséquence. Il est possible de monter sur la conduite secteur un interrupteur permettant la mise en ou hors circuit de l'appareil.

Câble d'amenée sous crépi **1** / Câble d'amenée en saillie **2**
 Afin de permettre le câblage en saillie, la plaque de montage présente en bas deux languettes. Plier une des deux languettes. Obtenir l'ouverture pour câble de la plaque de montage avec le joint d'étanchéité. Le transpercer et y faire passer le câble. Lorsque le câble est en place, visser la plaque de montage et procéder au raccordement.

Dysfonctionnements (Causes => Remèdes)

N'est pas sous tension / fusible défectueux, appareil hors circuit, câble coupé => **remplacer le fusible défectueux ou mettre l'interrupteur en circuit, vérifier le câble à l'aide d'un testeur de tension.**
 Court-circuit => **contrôler les branchements.**

Déclaration de conformité

Ce produit est conforme à la directive basse tension 2006/95/CE, à la directive compatibilité électromagnétique 2004/108/CE et à la directive RoHS 2011/65/CE.

Garantie de fonctionnement

Ce produit STEINEL a été fabriqué avec le plus grand soin. Son fonctionnement et sa sécurité ont été contrôlés suivant des procédures fiables et il a été soumis à un contrôle final par sondage. STEINEL garantit un état et un fonctionnement irréprochables. La durée de garantie est de 5 ans et débute au jour de la vente au consommateur. Nous remédions aux défauts provenant d'un vice de matière ou de construction, la garantie sera assurée à notre discrétion par réparation ou échange des pièces défectueuses. La garantie ne s'applique ni aux pièces d'usure, ni aux dommages et défauts dus à une utilisation ou maintenance incorrectes, ou à l'utilisation de pièces non homologuées par le fabricant. Les dommages consécutifs causés à d'autres objets sont exclus de la garantie. La garantie ne s'applique que si l'appareil non démonté est retourné au point de service après-vente le plus proche, dans un emballage adéquat, accompagné de la description brève de la panne et d'un ticket de caisse ou d'une facture portant la date d'achat et le cachet du vendeur.

Service après-vente :

Le service après-vente de notre usine effectue également les réparations non couvertes par la garantie ou survenant après l'expiration de celle-ci. Veuillez envoyer le produit correctement emballé à la station de service après-vente la plus proche.

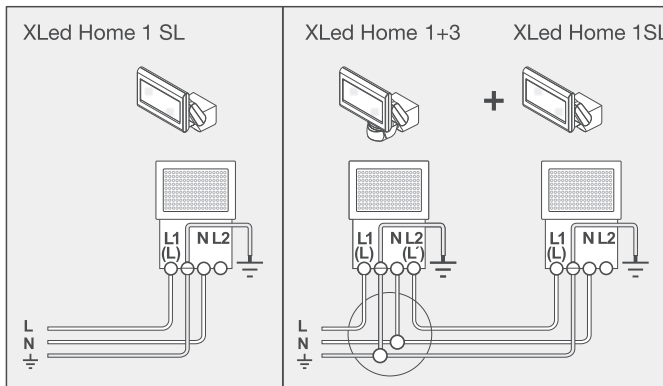
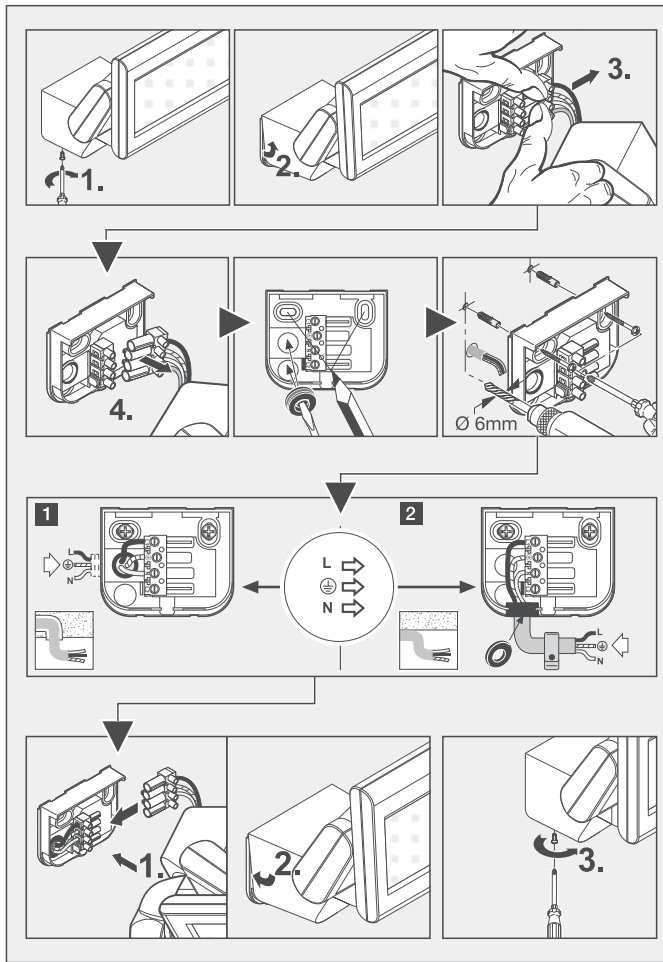
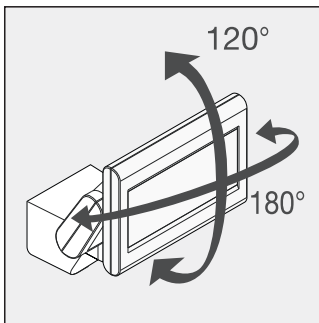
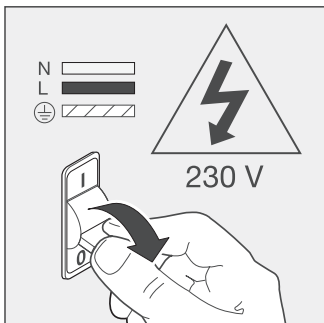
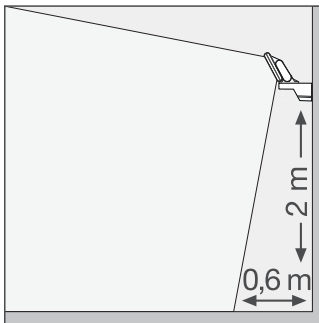
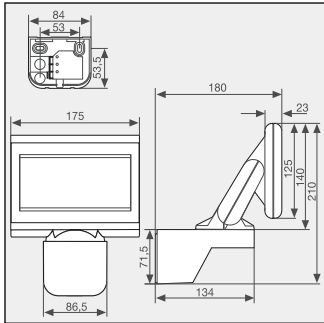
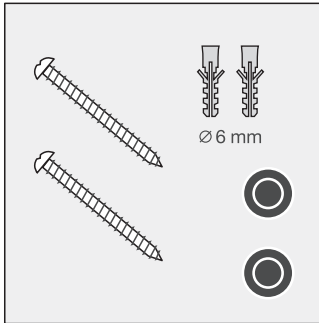
5 ANS
DE GARANTIE DE
FONCTIONNEMENT



XLED home 1 SL

i

XLED Home 1 SL	
	210 x 175 x 180
	1 kg
198 LED	12 W, 720 Lumen, 6700 Kelvin
	-20°C / + 40°C
	230 - 240 V, 50 Hz
	IP 44
	I



Veiligheidsvoorschriften

- Voor alle werkzaamheden aan het apparaat dient de spanningstoevoer te worden onderbroken!
- Bij de montage dient de aan te sluiten elektrische leiding spanningsvrij te zijn. Daarom eerst de stroom uitschakelen en op spanningsloosheid testen met een spanningstester.
- Bij de installatie van de lamp werkt u met netspanning. Dit moet vakkundig en volgens de geldende installatievoorschriften en aansluitvoorwaarden worden uitgevoerd (⊕- VDE 0100, ⊕-0VE/0NORM E 8001-1, ⊕-SEV 1000)
- Monteer het apparaat niet op normaal licht ontvlambare oppervlakken.
- Geschikt voor buiten en binnen montage.
- De Sensor-LED-spots zijn alleen geschikt voor wandmontage en niet voor montage tegen het plafond.
- De behuizing van de lamp wordt tijdens het gebruik heet. De LED-kop alleen verstellen.
- Gebruik uitsluitend originele reserveonderdelen.
- Demonteer het apparaat niet zelf. Reparaties mogen alleen door gespecialiseerde bedrijven worden uitgevoerd.
- ⚠ Kijk nooit vanaf een korte afstand of gedurende een langere tijd (> 5 min.) in de LED-lamp. Dat zou letsel aan het netvlies kunnen veroorzaken.

Installatie

De stroomtoevoer bestaat uit een 3-polige kabel:
 L = fase (meestal zwart, bruin of grijs)
 N = nuldraad (meestal blauw)
 PE = aarddraad (groen/geel)

Door de lamp verlicht oppervlak:
 307 cm² + 175 cm²

Belangrijk: Vervisseling van de aansluitingen kan in het apparaat of in uw meterkast tot kortsluiting leiden. In dit geval moeten de afzonderlijke kabels geïdentificeerd en opnieuw aangesloten worden. In de stroomtoevoerkabel kan een netschakelaar voor IN- en UIT-schakelen worden gemonteerd.

Kabels in de muur **1** / kabels op de muur **2**
 Voor montage met op de muur verlopende kabels zijn twee pallen nderaan de montageplaat aanwezig. Knik een van de twee lipjes om. Sluit de kabelopening van de montageplaat af met het afdichtingsdopje. Vervolgens deze opening doorprikken en de kabel doorvoeren. Wanneer de kabel doorgevoerd is, kan de montageplaat worden vastgeschroefd en de aansluiting worden uitgevoerd.

Bedrijfsstoringen (Oorzaak → Oplossing)
Zonder netspanning / Zekering defect of niet ingeschakeld, leiding onderbroken → *Nieuwe zekering resp. netschakelaar inschakelen, leiding controleren met spanningstester.* Kortsluiting → *Aansluitingen controleren.*

Conformiteitsverklaring

Dit product voldoet aan de laagspanningsrichtlijn 2006/95/EG, de EMC-richtlijn 2004/108/EG en de RoHS-richtlijn 2011/65/EG.

Funciegarantie

Dit Steinel-product is met de grootste zorgvuldigheid geproduceerd en gecontroleerd op werking en veiligheid conform de geldende voorschriften. Vervolgens is het aan een steekproefcontrole onderworpen. STEINEL verleent garantie op de storingvrije werking. De garantietermijn bedraagt 5 jaar en gaat in op de datum van aanschaf door de klant. Alle klachten die berusten op materiaal- of fabricagefouten worden door ons opgelost. De garantie bestaat uit reparatie of vernieuwen van de defecte onderdelen, door ons te beoordelen. Garantie vervalt bij schade aan onderdelen, die aan slijtage onderhevig zijn, bij schade of gebreken, die door ondeskundig gebruik of onderhoud ontstaan, alsmede bij gebruik van vreemde onderdelen. Schade aan andere voorwerpen is uitgesloten van garantie. De garantie wordt alleen verleend wanneer het niet-gedemonteerde apparaat met korte storingsbeschrijving, kassabon of rekening (koopdatum en winkelierstempel), goed verpakt naar het desbetreffende serviceadres wordt gestuurd.

Service:

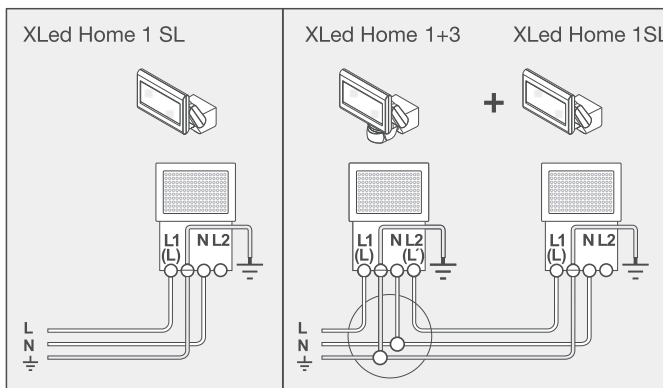
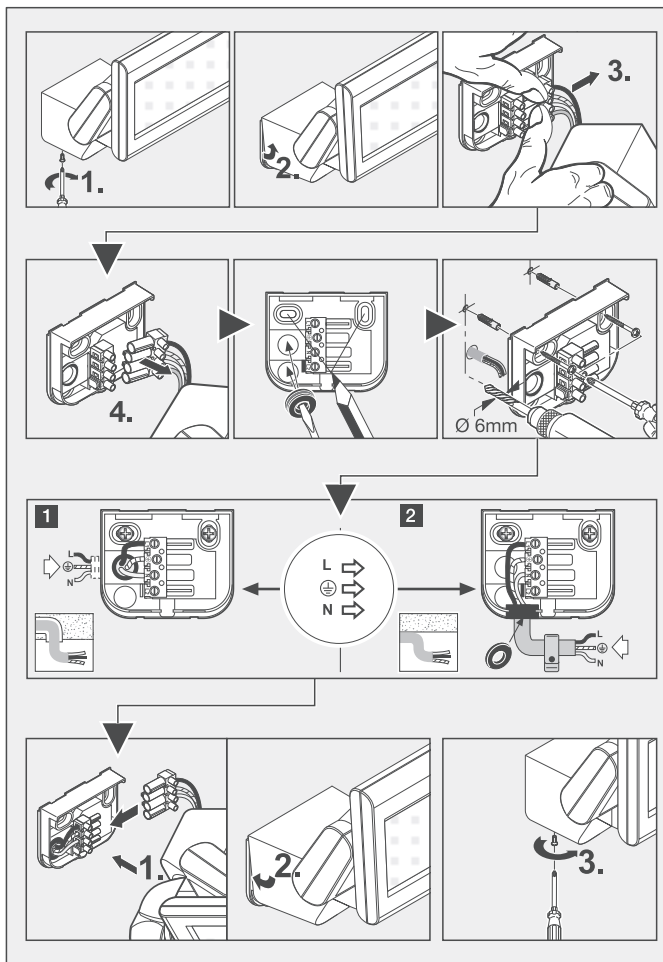
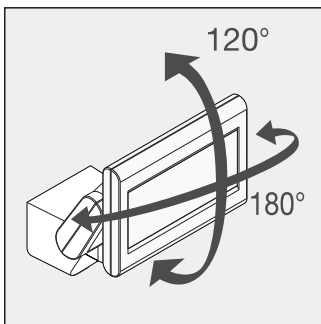
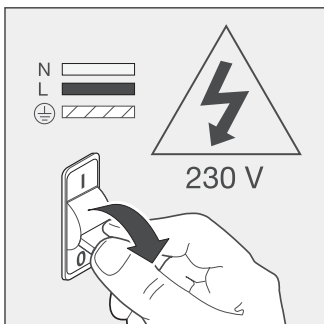
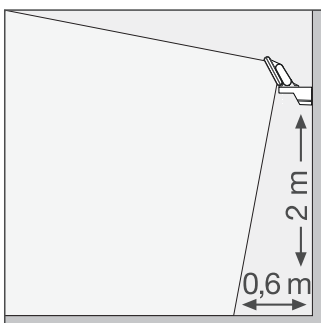
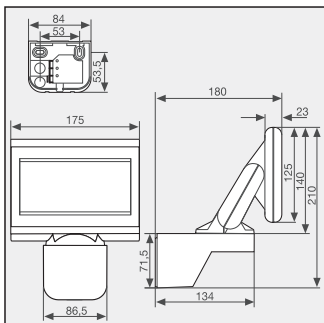
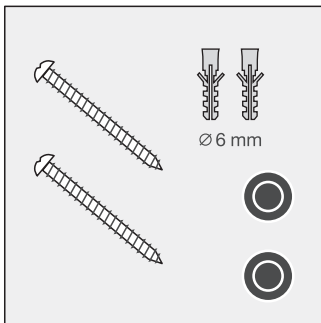
Na afloop van de garantietermijn of bij schade die niet onder de garantie valt, kan er ook door ons gerepareerd worden. Gelieve het product goed verpakt aan het dichtst-bijzijnde serviceadres op te sturen.





XLED home 1 SL

XLed Home 1 SL	
	210 x 175 x 180
	1 kg
198 LED	12 W, 720 Lumen, 6700 Kelvin
	-20°C / + 40°C
	230 - 240 V, 50 Hz
	IP 44
	I



Avvertenze sulla sicurezza

- Prima di effettuare qualsiasi lavoro sull'apparecchio, togliete sempre la corrente!
- Nel montaggio il conduttore elettrico da allacciare deve essere senza tensione. Prima del lavoro, occorre pertanto togliere la tensione ed accertarne l'assenza mediante uno strumento di misurazione della tensione.
- L'installazione di questi apparecchi richiede un intervento sulla tensione di rete; essa deve venire pertanto eseguita a regola d'arte in conformità alle norme d'installazione e alle condizioni di allacciamento specifiche vigenti nel relativo paese (Ⓢ- VDE 0100, Ⓢ-ÖVE/ÖNORM E 8001-1, Ⓢ-SEV 1000)
- Non montate l'apparecchio su superfici di solito facilmente infiammabili.
- Adatto per esterni ed interni.
- I faretto LED sono predisposti esclusivamente per il montaggio a muro e non a soffitto.
- Durante il funzionamento l'involucro del proiettore diventa caldo. Orientate la testina LED solo dopo che essa si è completamente raffreddata.
- Utilizzate esclusivamente pezzi di ricambio originali.
- Non smontate l'apparecchio da soli. La riparazione deve essere eseguita esclusivamente da uno specialista.
- ⚠ Non guardare dentro la lampada LED da vicino o per un periodo prolungato (> 5 min.), in quanto ciò potrebbe danneggiare la retina.

Indicazioni per l'installazione

Il cavo di collegamento alla rete ha 3 fili.
 L = fase (solitamente di colore nero, marrone o grigio)
 N = filo neutro (di norma blu)
 PE = conduttore di terra (verde/giallo)

Importante: Lo scambio di collegamenti causa un corto circuito nell'apparecchio o nella vostra scatola valvole. In questo caso è necessario identificare i singoli cavi e rimontarli. Nel cavo di alimentazione si può installare un interruttore per l'accensione e lo spegnimento.

Linea di alimentazione incassata **1** / Linea di alimentazione in superficie **2**

Per un cablaggio incassato sono previste due linguette in basso sulla piastra di montaggio. Piegate una delle due linguette. Chiudete l'apertura per il cavo presente sulla piastra di montaggio con il tappo di tenuta. Forate quest'ultimo e fatevi passare il cavo. Una volta che il cavo è stato introdotto si può avvitare la piastra di montaggio ed effettuare l'allacciamento.

Guasti di funzionamento (Causa -> Rimedio)

Senza tensione / fusibile guasto o apparecchio non acceso, linea elettrica interrotta -> *inserie un nuovo fusibile o accendete l'interruttore di rete, controllate la linea elettrica con un voltmetro.* Corto circuito -> *controllate gli allacciamenti.*

Dichiarazione di conformità

Il prodotto è conforme alla direttiva sulla bassa tensione 2006/95/CE, alla direttiva sulla compatibilità elettromagnetica 2004/108/CE e alla direttiva sulla restrizione dell'uso di determinate sostanze pericolose nelle apparecchiature elettriche ed elettroniche 2011/65/CE.

Garanzia di funzionamento

Questo prodotto della Steinel è stato costruito con la massima cura e il suo funzionamento e la sua sicurezza sono stati confermati con prove eseguite in base alle norme vigenti; infine esso è stato sottoposto ad un controllo a campione. La STEINEL si assume la garanzia di una fabbricazione ed un funzionamento perfetti. La garanzia si estende a 5 anni ed inizia con il giorno di vendita all'utente. Noi eliminiamo vizi dovuti a difetti del materiale o ad errori di fabbricazione, la prestazione della garanzia consiste a nostra discrezione nella riparazione o nella sostituzione di pezzi difettosi. La garanzia non viene prestata in caso di danni a pezzi soggetti ad usura nonché di danni e difetti dovuti a trattamento e/o manutenzione inadeguati o all'impiego di pezzi di altri costruttori. Sono esclusi dalla garanzia altri danni conseguenti che si dovessero verificare su oggetti estranei. La garanzia viene prestata solo se l'apparecchio viene inviato non smontato, ben imballato e accompagnato da una breve descrizione del difetto e dallo scontrino o dalla fattura (in cui siano indicati la data dell'acquisto e il timbro del rivenditore), al centro di assistenza competente.

Servizio di assistenza:

Con periodo di garanzia scaduto e nel caso di difetti che non danno diritto a prestazioni di garanzia, il nostro centro di assistenza esegue le relative riparazioni. Inviare il prodotto ben imballato, al più vicino centro di assistenza.

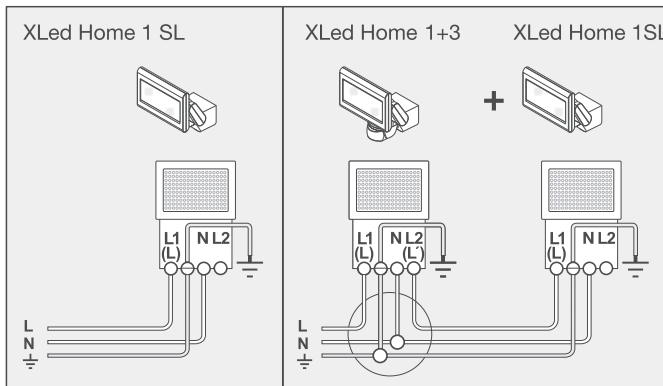
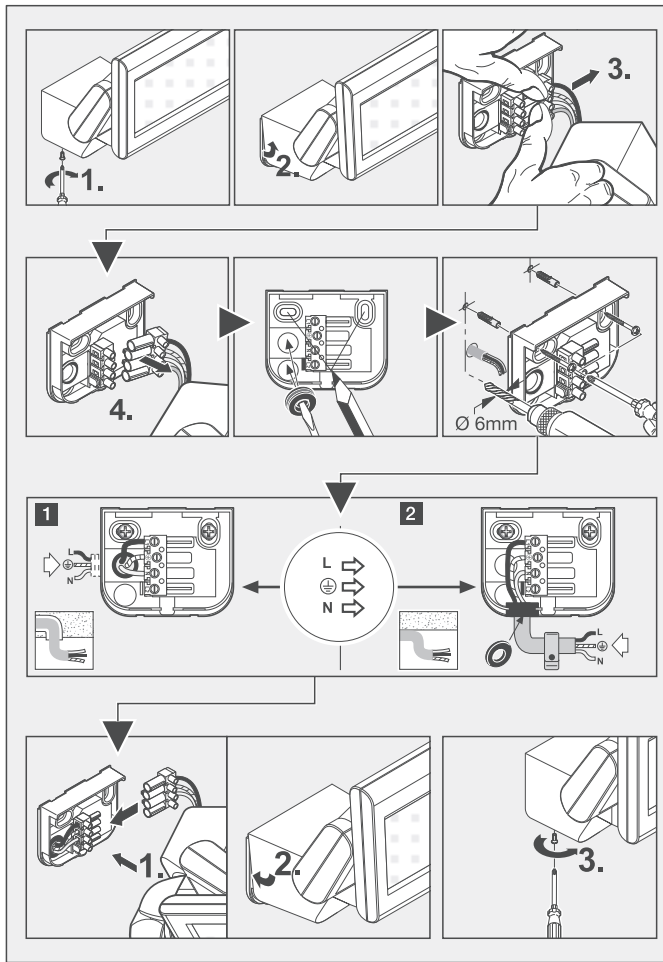
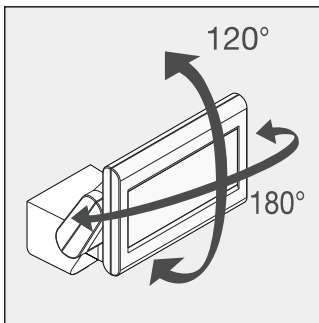
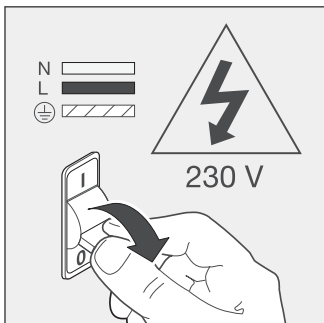
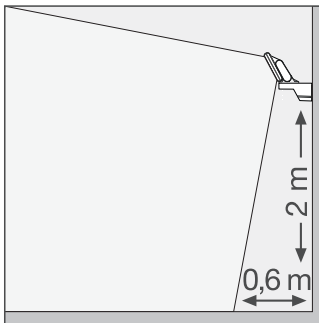
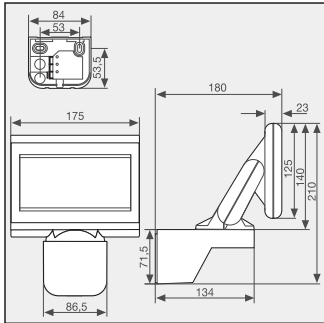
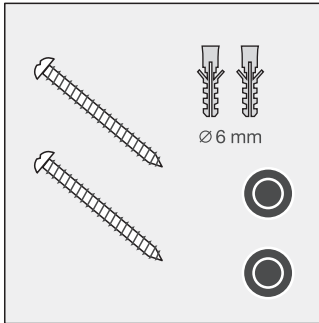




XLED home 1 SL

i

XLed Home 1 SL	
	210 x 175 x 180
	1 kg
198 LED	12 W, 720 Lumen, 6700 Kelvin
	-20°C / + 40°C
	230 - 240 V, 50 Hz
	IP 44
	I



Indicaciones de seguridad

- ¡Antes de comenzar cualquier trabajo en el aparato, interrúmpase la alimentación de tensión!
- Para el montaje, el cable eléctrico a enchufar deberá estar sin tensión. Por tanto, desconecte primero la corriente y compruebe que no haya tensión utilizando un comprobador de tensión.
- La instalación de estos aparatos supone un trabajo en la red eléctrica; por ello tiene que realizarse profesionalmente según las prescripciones de instalación y condiciones de conexión específicas de cada país (Ⓢ-VDE 0100, Ⓢ-ÖVE/ÖNORM E 8001-1, Ⓢ-SEV 1000).
- No monte el aparato sobre superficies que habitualmente son fácilmente inflamables.
- Es apto para espacios de interior y de exterior.
- Los proyectores de LED están previstos sólo para el montaje en la pared y no para el montaje en el techo.
- La carcasa del foco se calienta durante su funcionamiento. El cabezal LED sólo debe moverse para orientarlo cuando esté frío.
- ¡Utilice sólo piezas de repuesto originales!
- No desmonte usted mismo el aparato. La reparación sólo la puede realizar un taller especializado.
- No mire desde una corta distancia o por mucho tiempo (> 5 min.) hacia la lámpara LED. Esto le puede causar daño a la retina.

Indicaciones de instalación

El cable de alimentación de red consta de 3 conductores:

L = fase (casi siempre negra, marrón o gris)

N = neutro (generalmente azul)

PE = toma de tierra (verde/amarillo)

Superficie proyectada del foco:
307 cm² + 175 cm²

Importante: Si se efectúan mal las conexiones, se producirá luego un cortocircuito en el aparato o en la caja de fusibles. En tal caso habrá que identificar cada uno de los conductores y montarlos de nuevo. El cable de alimentación de red puede llevar montado un interruptor para conectar y desconectar la tensión.

Línea de alimentación empotrada **1** / Línea de alimentación sobre revoque **2**

Para un cableado eléctrico sobre el revoque hay previstas dos solapas de fijación abajo en la placa de montaje. Doblar una de las dos solapas de fijación. Cerrar la abertura de paso de los cables de la placa de montaje con el tapón obturador. Perforar y pasar el cable. Una vez pasado el cable, puede atornillarse la placa de montaje y realizarse la conexión.

Fallos de funcionamiento (Causa → Solución)

Sin tensión / fusible defectuoso o no conectado, línea interrumpida → **nuevo fusible o conectar interruptor de alimentación, comprobar línea con comprobador de tensión.** Cortocircuito → **comprobar terminales de conexión.**

Declaración de conformidad

Este producto cumple con la Directiva para baja tensión 2006/95/CE, la Directiva de compatibilidad electromagnética 2004/108/CE y la Directiva RoHS (Limitación de sustancias peligrosas) 2011/65/CE.

Garantía de funcionamiento

Este producto STEINEL ha sido elaborado con el máximo esmero, habiendo pasado los controles de funcionamiento y seguridad previstos por las disposiciones vigentes, así como un control adicional de muestreo al azar. STEINEL garantiza el perfecto estado y funcionamiento. El período de garantía es de 5 años, comenzando el día de la venta al consumidor. Reparamos los defectos por vicios de material o de fabricación. La garantía se aplicará con la reparación o el cambio de piezas defectuosas, según nuestro criterio. La prestación de garantía queda anulada para daños producidos en piezas de desgaste, daños y defectos originados por un uso o mantenimiento inadecuados y los causados por el uso de piezas de otros fabricantes. Se excluyen los daños de mayor alcance en objetos ajenos. Sólo se concede la garantía si se envía el aparato sin desarmar con una breve descripción del fallo, ticket de caja o factura (con fecha de compra y sello del comercio), bien empaquetado, al centro de servicio correspondiente.

Servicio:

Una vez transcurrido el período de garantía o en caso de defectos no cubiertos por la misma, las reparaciones las lleva a cabo nuestro departamento técnico. Rogamos envíen el producto bien embalado a la dirección indicada.

5 AÑOS
GARANTÍA DE
FUNCIONAMIENTO